

Échos des îles et lînes N°30 - Janvier 2014

LE SMIRIL AU FIL DE L'EAU ET DU TEMPS

- **L'édito de la Présidente**
- **Le vent souffle fort sur les Îles et Lînes du Rhône**
- **Des actions pédagogiques... ancrées au territoire !**
- **Zoom sur les Actions pour tous**
- **Les Abeilles Sauvages et vous**
- **Mon œil d'expert**
- **L'équipe évoluée**

L'édito de la Présidente



Le trentième Echos des Îles et Lînes du Rhône sera un des derniers de ce mandat. Cette année charnière verra le départ de conseillers syndicaux qui ont apporté beaucoup de passion et de leur temps pour que ce territoire puisse faire découvrir à nos écoliers toutes les beautés de la nature. Pour nous, tous ces petits Chevaliers de la Table ronde, ambassadeurs de la défense de la nature, sont notre plus belle récompense. A vous tous j'adresse un très grand Merci !

La nouvelle assemblée qui se mettra en place dans les prochains mois, poursuivra, j'en suis certaine, cette philosophie qui a toujours animée avec enthousiasme toute l'équipe, aussi bien les élus que les agents du SMIRIL: faire connaître la nature, sa biodiversité, pour mieux l'aimer et la protéger. Je leur souhaite par avance, bonne chance !

Le vent souffle fort sur les Iles et Lônes du Rhône



Fin décembre, le vent a soufflé fort partout en France et le territoire n'a pas été épargné. Malgré le gros travail de surveillance et l'intervention annuelle, il est inévitable que des tempêtes telles que celle-ci provoquent chutes de branches ou d'arbres. Nous constatons que la mission de martelage sécurité ONF suivie des interventions sylvicoles nécessaires, qui s'effectuent chaque automne, fonctionne et limite les dégâts. L'équipe technique secondée par les brigades vertes, est intervenue durant les deux premières semaines de janvier, sur l'ensemble des sentiers gérés

par le SMIRIL. Il n'est pas simple de pouvoir intervenir dans l'urgence et de redonner aux riverains un accès sécurisé dans un délai restreint. Des affichages sont disposés à chaque entrée de site. Les utilisateurs des sentiers sont ainsi informés des désagréments et sont invités à rester prudents et à ne pas s'aventurer imprudemment sur le site des Iles et des Lônes du Rhône.

Des actions pédagogiques... ancrées au territoire !



La fin de l'année 2013 a vu les premières sorties des écoles sur le territoire du SMIRIL. Pêche des poissons du Rhône ou des petites bêtes de la mare, observation des oiseaux, des traces et indices des animaux, ou encore reconnaissance des arbres de la forêt alluviale... le vivant sous toutes ses formes a été étudié par des élèves d'écoles élémentaires de proximité. Ces sorties d'automne permettent de lancer les projets et d'offrir aux enseignants de quoi exploiter par la suite en classe les découvertes faites sur le terrain. Les outils pédagogiques développés par le SMIRIL – mallettes pédagogiques, boîtes d'observation des insectes, ouvrages – sont aussi un support de poursuite pédagogique en classe.

On peut aussi souligner que l'ancrage au territoire des projets n'est pas un vain mot. Ainsi une classe de CM1 de l'école des Géraniums à Feyzin a étudié les notions de milieu de vie pour les végétaux et les animaux, et compris que chaque plante, chaque animal a un habitat qui lui est

propre et où il pourra trouver les éléments essentiels à son développement. La classe s'est ensuite intéressée aux mesures du plan de gestion de l'Espace nature des Iles et Lônes du Rhône, qui tend à favoriser une diversité de milieux naturels : zones humides, zones ouvertes prairiales et de forêt alluviale. Les élèves ont ensuite participé au renforcement d'une haie sur l'île de la Table-Ronde, à défaut de pouvoir procéder au bouturage de saules en raison de la crue du Rhône à la fin du mois d'octobre.

A Millery, dans le cadre d'un projet sur l'air, le bruit et le climat – « l'ABCd'air pour la santé et l'environnement » le SMIRIL a permis aux élèves de découvrir la thématique au travers d'un fil rouge : l'oiseau. Ou plutôt les oiseaux, puisque les élèves ont d'abord découvert les oiseaux des bords du Rhône avant de comparer avec ceux présents dans le village. Les élèves de l'école ont aussi construit 4 mangeoires et 6 nichoirs qui ont pu être placés dans la cour de l'école et dans la commune en fonction des besoins identifiés. Signe de leur engagement dans le projet, deux classes ont participé à un concours sur les oiseaux organisé par le magazine Wapiti et pour lequel elles ont réalisé un dossier de reportage sur les oiseaux étudiés. Espérons que ces classes verront leurs efforts récompensés!



Zoom sur les Actions pour tous

Publié le 25/11/2013 à 21:57 | Vu 4 fois

ET AUSSI. Dix-sept espèces d'orchidées répertoriées en Rhône et canal



Photo Anna Urban

Tweet

841

Votre vote :

Sérézin-du-Rhône

Lors de l'exposition-vente internationale d'orchidées qui s'est tenue ce week-end à l'espace Jean-Monnet (notre photo), le Syndicat Mixte du Rhône des Iles et des Lônes, (SMIRIL), qui peut s'enorgueillir de la présence de dix-sept espèces d'orchidées sauvages sur son territoire, présentait un fort joli stand.

Son animatrice Evageline, a sensibilisé sous forme de jeux et de devinettes les enfants à la faune et à la flore du territoire du SMIRIL.

Ternay

[Le Progrès](#), 25/11/2013

Photo : Anna Urban

Les 23 et 24 Novembre dernier, le SMIRIL participait à la 4ème exposition Lyon Aime les Orchidées, à l'Espace Jean Monnet de Sérézin-du-Rhône. L'occasion d'animer un stand avec le Conseil Municipal des enfants de la commune et de sensibiliser le public à la richesse du territoire qui abrite entre autre 25 espèces d'orchidées sauvages.

En cinq ans pas moins de 7 espèces supplémentaires ont été trouvées : « plus on cherche, plus on trouve ! ». Et lorsque ce sont les promeneurs qui participent à ces nouvelles découvertes, alors on ne peut qu'encourager les utilisateurs du site à être encore plus curieux et plus sensibles au territoire.

Les Abeilles Sauvages et vous

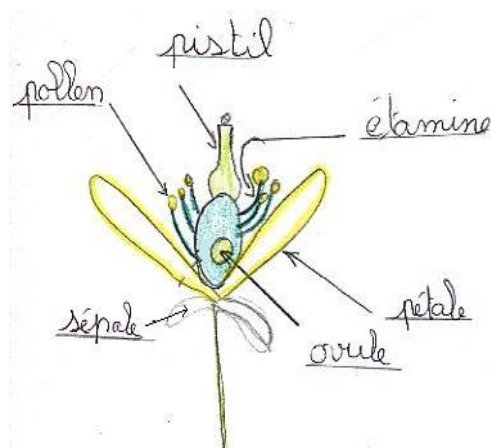
Une majorité de plantes à fleurs dépendent des animaux et en particuliers des insectes pour assurer le transport des grains de pollen des étamines aux stigmates et ainsi permettre la reproduction.

Hors, les pollinisateurs disparaissent comme l'a confirmé la convention sur la diversité biologique de Curitiba en 2006. Les abeilles, domestiques et sauvages sont grandement touchées par ce phénomène. Pour faire face à ce déclin, le programme UrbanBees (2010-2014) a donc pour objectif de diffuser au niveau européen un guide de gestion, qui vise à maintenir et augmenter la diversité et l'abondance des abeilles sauvages en milieux urbains et périurbains. Certains d'entre vous ont déjà pu remarquer les aménagements réalisés dans le cadre de ce programme, à la base nature de Grigny : des hôtels à abeilles, des carrés de sol et une spirale à insectes. Une vingtaine de personnes a participé à la conception d'hôtels à abeilles, le 4 décembre dernier, bénéficiant des informations diffusées et leur permettant ainsi de s'engager en faveur de cette cause.



Cette action menée par Arthropologia avec le soutien financier de la CNR et en s'appuyant sur le projet Urbanbees a vu la réalisation de ces petites structures en bois qui seront visitées dès le printemps par les abeilles qui viendront y pondre. Petits et grands se sont associés dans la réalisation de ces précieux nichoirs que chacun a installé chez lui.

Mon œil d'expert



- Le pétale sert à attirer les abeilles et à protéger la fleur.
- La tige sert à tenir la fleur.
- Il y a du pollen sur les étamines.
- Le pollen est posé sur le pistil par l'abeille
- L'ovule est dans le pistil, la graine de pollen germe puis descend jusqu'à l'ovule.

Chaque mois les classes participant aux projets pédagogiques du SMIRIL sont invitées à nous faire parvenir un petit article que nous publions dans l'Echo des Îles et des Lômes. Pour y participer envoyer vos travaux à info@smiril.fr

L'équipe évolue

Du renfort au service technique

Depuis plus de deux ans le pôle technique tournait en sous-effectif et Anthony Girauda a dû s'organiser pour combler au mieux ce manque. En fin d'année le conseil syndical validait l'intégration d'un nouvel agent.

Ayant eu l'opportunité de découvrir la structure dans le cadre de ses stages scolaires puis lors d'un contrat saisonnier, Romain Veyre a prouvé son intérêt au territoire et sa capacité à remplir les missions relatives au poste. La commission de recrutement a validé son recrutement et il a rejoint l'équipe du SMIRIL le 6 janvier dernier pour épauler Anthony. Nous lui souhaitons la bienvenue et bon courage pour sa prise de fonction dans notre structure.

Le départ de Cédric

Ce début d'année est également marqué par un départ, celui de Cédric, après douze années passées au SMIRIL. L'occasion pour nous de partager un peu d'histoire.

« Depuis 12 ans...Qu'avez-vous vu ? Qu'avez-vous entendu ? Là...Ici... Au SMIRIL ?... »
À travers ses mots, son savoir, ses multiples actions au sein de la structure... vous êtes nombreux à avoir rencontré Cédric Janvier et travaillé avec lui...
« Gamin des bords du Rhône », son parcours professionnel l'a conduit à rejoindre en 2002 la toute petite équipe du SMIRIL, à l'époque, 3 personnes et un projet naissant. Il le rappelle souvent, un monde différent de celui qu'il côtoyait. Effectivement... après la taille des haies et l'entretien des massifs de fleurs à une échelle communale, il découvre un espace naturel vaste où il devra composer avec la préservation d'un territoire, l'accueil des riverains et des scolaires mais aussi l'ensemble des utilisateurs du territoire. Ce lieu, il apprend à le connaître comme sa poche, il le vit, il le rêve ... ce qui le conduit vers l'écriture. En 2006, « Les Formidables aventures du petit Martin sur l'Île de la Table Ronde », montrent combien son implication dans le travail quotidien va au-delà d'une simple mission. Il vit son territoire, il l'écrit et il sait le partager. Au fil des années, il ne cesse de se révéler et d'un « simple agent » il prend une multitude de casquettes qui l'amènent à exécuter aussi bien des missions de terrain que de bureau... Curieux de tout, il accepte volontiers les nouveaux projets qui lui sont confiés tout en restant très attentif à la vie de la structure pour laquelle il est force de proposition. C'est ainsi qu'il passe de la débroussailleuse... à l'appareil photo, ayant même réussi à obtenir le meilleur cliché d'un pic noir à force de patience, en restant immobile...un certain temps...voire un temps certain ! Au-delà de son temps de travail car il vit ce projet, ce territoire... Polyvalent, il sait aussi réveiller les papilles des gourmands lorsque le four de la ferme au loup s'allume et transmettre aux petits et grands ses connaissances et sa passion sur les chemins des bords du Rhône.

Reconnu pour tout le travail qu'il fournit, il devient en 2011 adjoint de la structure. L'énergie déployée offre une véritable dynamique et c'est avec une détermination sans faille qu'il collabore avec Sylvie, la directrice, pour poursuivre les enjeux et objectifs du SMIRIL qui se sont multipliés largement au fil des années. Parallèlement, son imaginaire ne cesse de grandir et sous sa plume naissent les chevaliers de l'Île de la table Ronde, Nénette, la grenouille aux multiples aventures et tout récemment

Rêves d'orchidées, ces ouvrages qu'il a écrit de ses propres ailes (Editions Baliverne), reflètent son attachement pour le territoire. Aujourd'hui, Cédric prend son envol pour rejoindre une équipe installée plus haut dans les reliefs... au Syndicat des Monts d'Or... l'occasion pour lui de retrouver Yvon Leprince, avec qui il a partagé ses premières années au SMIRIL. Ses collègues le voient partir avec un gros pincement au cœur, car il n'est pas simple de fermer la porte derrière lui, au bout de tant d'années de travail, et d'investissements dans ses missions. Il a su tisser une véritable complicité avec l'équipe et les élus, qui ont su lui manifester leur reconnaissance. Le vent a soufflé vers un autre lieu, et tous souhaitent à Cédric de prendre autant de plaisir dans les missions qui lui seront confiées. Le Rhône continue de couler... triste de le voir partir... mais conscient... qu'il lui restera fidèle et qu'il ne sera jamais très loin...